



## ОПОВЕЩАТЕЛЬ ОХРАНО-ПОЖАРНЫЙ РЕЧЕВОЙ «СОНАТА-3-Л ИСП.2»

### ПАСПОРТ

КОД ОКП 43 7200 ТУ 4372-023-56433581-2010  
С-RU.ПБ13.В.00223

#### 1. Общие сведения

- 1.1 Оповещатель охранно-пожарный речевой «СОНАТА-3-Л исп.2» (далее по тексту – оповещатель) предназначен для воспроизведения голосовых сообщений, специальных сигналов в системах пожарного оповещения, речевой информации и фоновой музыки в системах: громкоговорящей связи, звукоусиления и трансляции с низкоомным выходом и схемой контроля линий.
- 1.2 Имеет дублированные клеммы для обеспечения соединения входных и выходных проводов через пожарный оповещатель.
- 1.3 Оповещатель предназначен для установки в декоративные конструкции зданий и сооружений: подвесные потолки, фальш-панели и т.д.

#### 2. Технические характеристики

- |   |                               |
|---|-------------------------------|
| 2.1 Номинальная мощность, Вт  | 3                             |
| 2.2 Уровень звукового давления (на расстоянии $1\pm 0,5$ м), дБ, не менее     | 96                            |
| 2.3 Частотный диапазон оповещателя, Гц, не уже                                | 100÷15000                     |
| 2.4 Номинальное электрическое сопротивление, Ом                               | 4/8 (определяется при заказе) |
| 2.5 Диапазон рабочих температур, °С   | -10...+ 50                    |
| 2.6 Масса оповещателя, не более, кг   | 0,38                          |
| 2.7 Габаритные размеры оповещателя, мм  | Ø180x56                       |
| 2.8 Степень защиты оболочки (код IP)  | 41                            |
| 2.9 Степень пожарной безопасности изделия соответствует ГОСТ Р МЭК 60065-2002 |                               |

#### 3. Комплектность

- |  |       |
|--|-------|
| 3.1 Оповещатель охранно-пожарный речевой «СОНАТА-3-Л исп. 2» | 1 шт. |
| 3.2 Паспорт  | 1 шт. |

#### 4. Установка и включение оповещателя

- 4.1 При эксплуатации оповещателя необходимо соблюдать правила техники безопасности, изложенные в инструкции «Правила технической эксплуатации электроустановок потребителей» (ПТЭ) и «Правила техники безопасности при эксплуатации электроустановок потребителей» (ПТБ).
- 4.2 Перед установкой необходимо проверить внешний вид оповещателя. Подключить оповещатель к усилителю низкой частоты согласно схемы подключения (рисунок 1).
- 4.3 Оповещатель следует устанавливать на ровной поверхности в местах, недоступных для посторонних лиц.
- 4.4 Подключение производится посредством клеммной колодки. Полярность определяется маркировкой, указанной на динамике.

#### 5. Правила хранения и утилизация

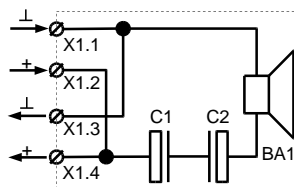
- 5.1 Оповещатель следует хранить в отапливаемых и вентилируемых помещениях при температуре от +5 до +40 °С и относительной влажности до 80% в упаковке поставщика.
- 5.2 Особых мер по утилизации не требует.

#### 6. Гарантии изготовителя

- 6.1 Предприятие-изготовитель гарантирует нормальную работу оповещателя в течение 18 мес. со дня изготовления при соблюдении потребителем условий эксплуатации и правил хранения, изложенного в настоящем руководстве.
- 6.2 В случае выхода из строя изделия в период гарантийного срока обращаться в сервисный центр ГК «Арсенал-Безопасности».
- 6.3 Предприятие изготовитель оставляет за собой право внесения конструктивных изменений, не ухудшающих потребительских свойств, которые могут быть не отражены в данном руководстве.

Рисунок 1

Схема электрическая оповещателя речевого «Соната-3Л исп.2»



Рдин.= 4 или 8 Ом (определяется при заказе).