

**Краткое руководство по эксплуатации**  
ET-TA00D.001.1**Основные сведения об изделии**

Аксессуары для труб серии ELASTA товарного знака IEK (далее – аксессуары) предназначены для:

- закрепления труб на поверхности любого типа (держатель с защелкой);
  - для присоединения гофрированной трубы к распределительным щитам (муфта вводная);
  - для присоединения трубы к распределительным щитам под произвольным углом (муфта гибкая труба-коробка);
  - соединения труб одинакового диаметра между собой под произвольным углом (муфта труба-труба).
- Аксессуары предназначены для стационарной прокладки внутри строительных конструкций и на их поверхности.

Нормальные условия эксплуатации:

- диапазон рабочих температур: от минус 10 °С до плюс 60 °С;
- относительная влажность воздуха – 75 % при температуре 15 °С;
- окружающая среда невзрывоопасная, не содержащая агрессивных газов и паров, разрушающих полимерные материалы.

**Технические данные**

Основные технические данные приведены в таблице 1.

Габаритные и установочные размеры аксессуаров приведены на рисунках 1–7.

**Комплектность**

Количество изделий в групповой упаковке указано в таблице 2.

Количество упаковок в транспортной упаковке указано в таблице 3.

**Меры безопасности**

Все работы по монтажу и техническому обслуживанию аксессуаров должны производиться в обесточенном состоянии электрической сети специально обученным персоналом с соблюдением требований нормативно-технической документации в области электротехники и строительства.

Аксессуары неремонтопригодны. При обнаружении неисправности по истечении гарантийного срока изделие утилизировать.

**Правила монтажа**

Монтаж аксессуаров должен производиться при температуре от минус 10 °С до плюс 60 °С.

Монтаж аксессуаров должен осуществляться таким образом, чтобы исключалось скопление конденсата внутри трубы, попадание в трубу воды, пыли, масла и т. п.

Не допускается воздействие на аксессуары агрессивными жидкостями (концентрированными кислотами, щелочами, сложными эфирами), а также острыми и твердыми предметами. Очистку поверхности аксессуаров следует производить ветошью или мягкими щетками с использованием теплого мыльного раствора.

В течение всего срока эксплуатации должны производиться периодические осмотры аксессуаров с целью выявления повреждений, возникших в процессе эксплуатации.

**Обслуживание**

Техническое обслуживание аксессуаров включает в себя проверку целостности корпуса аксессуара и его составляющих, надёжность крепления к стене и на трубах.

**Транспортирование, хранения и утилизации**

Транспортирование аксессуаров должно осуществляться в упаковке изготовителя любым видом крытого транспорта в соответствии с правилами, действующими на данном виде транспорта.

Транспортирование аксессуаров осуществляется в условиях Ж по ГОСТ 23216 при температуре от минус 25 °С до плюс 60 °С.

Хранение упакованных аксессуаров должно осуществляться на открытых площадках в макроклиматических районах с умеренным и холодным климатом при температуре от минус 25 °С до плюс 60 °С.

В процессе транспортирования и хранения аксессуары не должны подвергаться воздействиям чрезмерных механических нагрузок, ударов, воды и прямого солнечного излучения.

При транспортировании и хранении изделия должны быть уложены на деревянные поддоны или сухие и ровные поверхности. Попадание под штабель посторонних предметов, воды и горюче-смазочных материалов не допускается.

Аксессуары не подлежат утилизации в качестве бытовых отходов. Для утилизации передать в специализированное предприятие для переработки вторичного сырья в соответствии с законодательством на территории реализации.

### **Срок службы и гарантии изготовителя**

Гарантийный срок эксплуатации – 1 год со дня ввода в эксплуатацию при соблюдении потребителем условий эксплуатации, хранения, транспортирования.

Изготовитель вправе снять с себя гарантийные обязательства в случае повреждения изделия в результате нарушения правил транспортирования, хранения или эксплуатации.

Изготовитель оставляет за собой право вносить в конструкцию изделия изменения, не ухудшающие его эксплуатационные характеристики.

## **EN**

## **ACCESSORIES FOR CONDUITS**

### **Basic product data**

Accessories for conduits of ELASTA series of IEK trademark (hereinafter – accessories) are designed for:

- fixing conduits on any type of surface (latched crimp holder);
- connecting corrugated conduits to switchboards ( lead-in sleeve);
- connecting conduits to switchboards at an arbitrary angle (flexible conduit-to-box coupling);
- connecting conduits of the same diameter with each other at an arbitrary angle (conduit-to-conduit coupling).

Accessories is designed for fixed laying inside building structures and on their surface.

Normal operating conditions:

- operating temperature range – from minus 10 °С to plus 60 °С;
- relative air humidity – 75 % at the temperature of plus 15 °С;
- non-explosive environment, free of aggressive gases and vapors that destroy polymer materials.

### **Technical data**

Main technical data are given in table 1.

Basic dimensions of the accessories are shown in figures 1–7.

### **Completeness of set**

Quantity of products in a multiple package is shown in the table 2.

Quantity of packages in a transport package is shown in the table 3.

### **Safety precautions**

All installation and maintenance works of the accessories should be carried out in de-energized state of the electric network by specially trained personnel in compliance with the requirements of reference documentation in the field of electrical engineering and building industry.

The accessories are not repairable. If a malfunction is detected after the warranty period expires, dispose of the product.

### Installation rules

Accessories installations should be carried out at the temperature from minus 10 °C to plus 60 °C

Accessories should be installed in such a way as to avoid condensation inside the conduit, ingress of water, dust, oil, etc. into the conduit.

Do not expose the accessories to aggressive liquids (concentrated acids, alkalis, esters), as well as sharp and hard objects. The accessory surface should be cleaned with a rag or soft brushes using a warm soapy solution.

During the entire period of operation, periodic inspections of the accessories should be carried out in order to identify damages that have been occurred during operation.

### Maintenance

Maintenance of accessories includes checking the integrity of the accessory case and its components, reliability of attachment to the wall and on the conduits.

### Transport, storage and disposal

Transportation of the accessories should be carried out in the manufacturer's package by any type of covered transport in accordance with the rules in force for this type of transport.

Transportation of the accessories is carried out under at the temperature from minus 25 °C to plus 60 °C. Packaged accessories should be stored in open areas, in macroclimatic areas with moderate and cold climate at temperatures from minus 25 °C to plus 60 °C.

During transportation and storage, the accessories should not be exposed to excessive mechanical stress, shocks, water and direct sunlight.

During transportation and storage, the accessories should be placed on wooden pallets or on dry and level surfaces. Getting under the stack of foreign objects, water and fuels and lubricants is not allowed.

The accessories should not be disposed of as household waste. For disposal, transfer the conduit to a specialized enterprise for the processing of secondary raw materials in accordance with the legislation in the territory of sale.

### Service life and manufacturer's warranties

The warranty period of the accessories operation is 1 year from the date of commissioning, if the consumer observes the conditions of operation, storage, transportation.

The manufacturer has the right to refuse warranty obligations in the event of damage of the product because of violation of the rules of transportation, storage, installation or operation.

The manufacturer reserves the right to make changes in the product design that do not impair its performance.

Таблица / Table 1

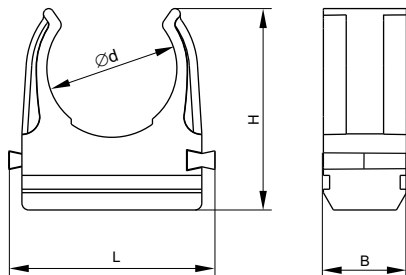
Наименование показателя / Parameter denomination	Значение / Value
Цвет / Color	Серый / Gray (RAL 7035); Белый / White (RAL 9003); Дуб / Oak (RAL 8007); Сосна / Pine (RAL 1001); Оранжевый / Orange (RAL 2004)
Материал / Material	Держатель с защёлкой – полипропилен (ПП) / Latched crimp holder – polypropylene (PP); Муфта вводная – полипропилен (ПП) / Lead-in sleeve – polypropylene (PP); Муфта гибкая труба-коробка – полипропилен (ПП) и поливинилхлорид (ПВХ) / Flexible conduit-to-box coupling – polypropylene (PP) and polyvinylchloride (PVC); Муфта гибкая труба-труба – полипропилен (ПП) и поливинилхлорид (ПВХ) / Flexible conduit-to-conduit coupling – polypropylene (PP) and polyvinylchloride (PVC)
Температура монтажа / Installation temperature, °C	От минус 10 до плюс 60 / From minus 10 to plus 60
Срок службы, лет / Service life, years	25

Таблица / Table 2 – Групповая упаковка / Multiple package

Наименование аксессуара / Accessory denomination	Количество в упаковке, шт. / Qty.per package, pcs
Держатель с защёлкой / Latched crimp holder CF16	10
Держатель с защёлкой / Latched crimp holder CF20	10
Держатель с защёлкой / Latched crimp holder CF25	10
Муфта вводная для гофрированных труб / Lead-in sleeve for corrugated conduits MVN16	50
Муфта вводная для гофрированных труб / Lead-in sleeve for corrugated conduits MVN20	50
Муфта вводная для гофрированных труб / Lead-in sleeve for corrugated conduits MVN25	25
Муфта вводная для гофрированных труб / Lead-in sleeve for corrugated conduits MVN32	10
Муфта гибкая труба-коробка / Flexible conduit-to-box coupling BGP16	10
Муфта гибкая труба-коробка / Flexible conduit-to-box coupling BGP20	10
Муфта гибкая труба-коробка / Flexible conduit-to-box coupling BGP25	10
Муфта гибкая труба-коробка / Flexible conduit-to-box coupling BGP32	10
Муфта гибкая труба-труба / Flexible conduit-to-conduit coupling MGP16	10
Муфта гибкая труба-труба / Flexible conduit-to-conduit coupling MGP20	10
Муфта гибкая труба-труба / Flexible conduit-to-conduit coupling MGP25	10
Муфта гибкая труба-труба / Flexible conduit-to-conduit coupling MGP32	10
Муфта гибкая труба-труба / Flexible conduit-to-conduit coupling MGP40	10
Муфта гибкая труба-труба / Flexible conduit-to-conduit coupling MGP50	10

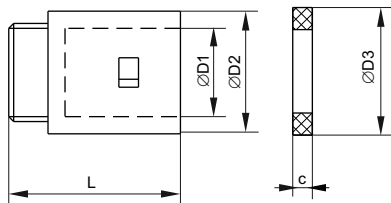
Таблица / Table 3 – Транспортная упаковка / Transport package

Наименование аксессуара / Accessory denomination	Количество групповых упаковок, шт. / Qty.of multiple packages, pcs
Держатель с защёлкой / Latched crimp holder CF16	150
Держатель с защёлкой / Latched crimp holder CF20	140
Держатель с защёлкой / Latched crimp holder CF25	90
Муфта вводная для гофрированных труб / Lead-in sleeve for corrugated conduits MVN16	10
Муфта вводная для гофрированных труб / Lead-in sleeve for corrugated conduits MVN20	7
Муфта вводная для гофрированных труб / Lead-in sleeve for corrugated conduits MVN25	10
Муфта вводная для гофрированных труб / Lead-in sleeve for corrugated conduits MVN32	15
Муфта гибкая труба-коробка / Flexible conduit-to-box coupling BGP16	30
Муфта гибкая труба-коробка / Flexible conduit-to-box coupling BGP20	20
Муфта гибкая труба-коробка / Flexible conduit-to-box coupling BGP25	15
Муфта гибкая труба-коробка / Flexible conduit-to-box coupling BGP32	8
Муфта гибкая труба-труба / Flexible conduit-to-conduit coupling MGP16	30
Муфта гибкая труба-труба / Flexible conduit-to-conduit coupling MGP20	20
Муфта гибкая труба-труба / Flexible conduit-to-conduit coupling MGP25	15
Муфта гибкая труба-труба / Flexible conduit-to-conduit coupling MGP32	10
Муфта гибкая труба-труба / Flexible conduit-to-conduit coupling MGP40	6
Муфта гибкая труба-труба / Flexible conduit-to-conduit coupling MGP50	4



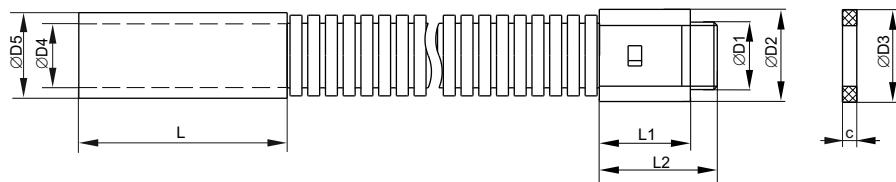
Тип держателя / Latched crimp holder type	Цвет / Color	Размеры, мм / Dimensions, mm			
		L	d	H	B
CF16	Сосна / Pine	26	16	26	12
	Дуб / Oak				
	Белый / White				
	Оранжевый / Orange				
CF20	Сосна / Pine	30	20	29	12
	Дуб / Oak				
	Белый / White				
	Оранжевый / Orange				
CF25	Сосна / Pine	35	25	30	12
	Дуб / Oak				
	Белый / White				
	Оранжевый / Orange				

Рисунок / Figure 1 – Держатель с защёлкой / Latched crimp holder



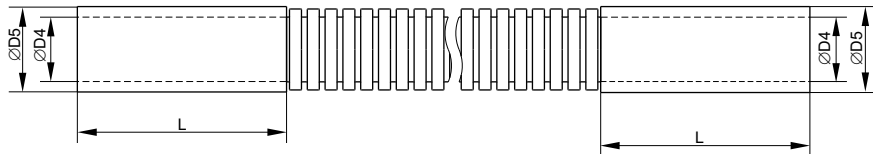
Тип муфты / Sleeve type	Цвет / Color	Размеры, мм / Dimensions, mm				
		D1	D2	D3	L	C
MVN16	Серый / Gray	16,0	25,0	28,0	40,0	6,0
MVN20		20,0	30,0	31,0	46,0	6,0
MVN25		25,0	35,0	37,0	47,0	7,0
MVN32		32,0	42,0	45,0	50,0	7,0

Рисунок / Figure 2 – Муфта вводная для гофрированных труб / Lead-in sleeve for corrugated conduits



Тип муфты / Sleeve type	Цвет / Color	Размеры, мм / Dimensions, mm								
		L	L1	L2	D1	D2	D3	D4	D5	C
BGP16	Серый / Gray	70,0	30,0	40,0	16,0	25,0	28,0	16,0	18,0	6,0
BGP20		70,0	34,0	46,0	20,0	30,0	31,0	20,0	22,0	6,0
BGP25		70,0	35,0	47,0	25,0	35,0	37,0	25,0	27,0	7,0
BGP32		100,0	37,0	50,0	32,0	42,0	45,0	32,0	35,0	7,0

Рисунок / Figure 3 – Муфта гибкая труба-коробка / Flexible conduit-to-box coupling



Тип муфты / Sleeve type	Цвет / Color	Размеры, мм / Dimensions, mm		
		L	D4	D5
MGP16	Серый / Gray	70,0	16,0	18,0
MGP20		70,0	20,0	22,0
MGP25		70,0	25,0	27,0
MGP32		100,0	32,0	37,0
MGP40		100,0	40,0	43,0
MGP50		100,0	50,0	54,0

Рисунок / Figure 4 – Муфта гибкая труба-труба / Flexible conduit-to-conduit coupling